



(DOI): 10.22059/japrr.2022.318235.643744

مدل ساختاری روابط بین طرحواره‌های ناسازگار اولیه با کمال‌طلبی نوجوانان تیزهوش: نقش واسطه‌ی باورهای فراشناختی و میزان محبوبیت والدین

Structural Model of the Relationship between Early Maladaptive Schemas and Perfectionism in Gifted Teenagers: The Mediating Role of Metacognitive Beliefs and Popularity of Parents

Seyede Atefeh Mahdavi

Gholam Ali Afroz

Masoud Gholamali Lavasani

Zahra Naghsh

سیده عاطفه مهدوی*

غلامعلی افروز**

مسعود غلامعلی لواسانی***

زهرا نقش****

Abstract

The aim of this study was finding a structural model of the relationship between early maladaptive schemas and perfectionism in gifted teenagers: the mediating role of metacognitive beliefs and parental popularity. The method of the study was correlation based on structural equation modeling; moreover, it was a functional study. The population of this study was all girls attending SAMPAD schools in Tehran during the school year 2020-2021. Based on the available samples and after omitting incomplete questionnaires, 300 students were selected as the final sample, and the popularity of parents' questionnaire (PPS), metacognitive beliefs questionnaire (MCQ-30), Perfectionism Scale (MPS), questionnaire of early maladaptive schemas (MPSQ) had been used as measurement tools. Collected data had been analyzed using structural equation modeling and multilevel analysis in the HLM software. Testing the model revealed that the direct effect of popularity of parents (0.22) and metacognitive beliefs (-0.21) on positive perfectionism was positive and negative, respectively, and the direct effect of popularity of parents (-0.47) and metacognitive beliefs (0/19) on negative perfectionism was negative and positive, respectively. Maladaptive schemas had effects of parent popularity and metacognitive beliefs with a coefficient of (-0.49) and (0.23), respectively, and a significance of 0.001. Indirect effects also showed that maladaptive schemas can cause positive perfectionism with a coefficient of (-0.15) with the mediating role of parent popularity and metacognitive beliefs and negative perfectionism with a coefficient of (0.27). Therefore, it can be concluded that the model tested in this study supports the theoretical model and this model can be used for perfectionism.

Keywords: Early Maladaptive Schemas, Perfectionism, Gifted Teenagers, Metacognitive Beliefs, Popularity of Parents.

چکیده

هدف مطالعه حاضر آزمون مدل ساختاری روابط بین طرحواره‌های ناسازگار اولیه با کمال‌طلبی نوجوانان تیزهوش: نقش واسطه‌ی باورهای فراشناختی و میزان محبوبیت والدین بود. روش مطالعه حاضر نیز همبستگی براساس مدل‌یابی مطالعات ساختاری و از نظر هدف نیز کاربردی بود. جامعه آماری پژوهش حاضر دختران مشغول به تحصیل در مدارس سمپاد شهر تهران در سال تحصیلی ۱۴۰۰-۱۳۹۹ بودند. در این میان، با استفاده از روش نمونه‌گیری در دسترس، پس از حذف پرسشنامه‌های ناقص، ۳۰۰ نفر به‌عنوان نمونه نهایی انتخاب شدند و به پرسشنامه‌های مقیاس محبوبیت والدین (PPS)، باورهای فراشناختی کارترایت هاتون و ولز (MCQ-30)، مقیاس کمال‌طلبی (MPS) و طرحواره‌های ناسازگار اولیه (MPSQ) پاسخ دادند. به منظور تجزیه و تحلیل داده‌ها از روش مدل‌یابی معادلات ساختاری و تحلیل چندسطحی در نرم‌افزار HLM استفاده شد. یافته‌های حاصل از آزمون مدل نشان داد اثر مستقیم محبوبیت والدین (۰/۲۲) و باورهای فراشناختی (-۰/۲۱) بر کمال‌طلبی مثبت به ترتیب مثبت و منفی، و اثر مستقیم محبوبیت والدین (-۰/۴۷) و باورهای فراشناختی (۰/۱۹) بر کمال‌طلبی منفی نیز به ترتیب منفی و مثبت است که در سطح ۰/۰۱ معنادار بودند. طرحواره‌های ناسازگار اولیه با ضریب ۰/۴۹- بر محبوبیت والدین و با ضریب ۰/۲۳+ بر باورهای فراشناختی در سطح ۰/۰۰۱ اثر معناداری دارند. آثار غیرمستقیم نیز نشان داد طرحواره‌های ناسازگار اولیه با ضریب ۰/۱۵- به دلیل محبوبیت والدین و باورهای فراشناختی بر کمال‌طلبی مثبت و با ضریب (۰/۲۷)- بر کمال‌طلبی منفی اثر داشتند. نتایج در حالت کلی نشان داد، مدل آزمون شده در مطالعه حاضر با مدل مفهومی اولیه برازش مناسب دارد و می‌توان از این مدل در کمال‌طلبی استفاده کرد.

واژه‌های کلیدی: طرحواره‌های ناسازگار اولیه، کمال‌طلبی، نوجوانان تیزهوش، باورهای فراشناختی، محبوبیت والدین.

* نویسنده مسئول: دانشجوی دکتری روان‌شناسی، دانشکده ادبیات و علوم انسانی، دانشگاه آزاد اسلامی واحد علوم و تحقیقات، تهران، ایران

** استاد ممتاز گروه روان‌شناسی و آموزش کودکان استثنایی، دانشکده روان‌شناسی و علوم تربیتی دانشگاه تهران، تهران، ایران

*** دانشیار گروه روان‌شناسی تربیتی و مشاوره، دانشکده روان‌شناسی و علوم تربیتی، دانشگاه تهران، تهران، ایران

**** استادیار گروه روان‌شناسی تربیتی و مشاوره، دانشکده روان‌شناسی و علوم تربیتی، دانشگاه تهران، تهران، ایران

Email: atefeh.mahdavi20@gmail.com

Received: 31 Jan 2021

Accepted: 13 Mar 2021

پذیرش: ۹۹/۱۲/۲۳

دریافت: ۹۹/۱۱/۱۲

نوع مقاله: علمی پژوهشی

مقدمه

نوجوانی از جمله مهم‌ترین مراحل رشد و تحول انسان است که سهم بسزایی در رشد شخصیت آدمی دارد. این دوره با شک و تردید، نگرانی و اضطراب، پذیرش و طرد، تنش و دوگانگی و انواع دیگر از فرایندهای شناختی و روانی همراه است؛ بدین سبب یک نوجوان بسیار آسیب‌پذیر بوده و نیازمند توجه و دقت بیشتری است (انزولا، سی، آنتونیو و آزیازی، ۲۰۲۰). در این میان، نوجوانان^۱ سرآمد و تیزهوش^۲ در معرض آسیب‌های بیشتری هستند (فلانگان، ۲۰۱۸) و به این سبب توجه به آن‌ها و نیازهایشان همواره از دغدغه‌های اندیشمندان روان‌شناسی در جوامع بوده است. نوجوانان تیزهوش به دلیل تفاوت‌های هوشی و شخصیتی با سایر همسالان می‌توانند فرصت یا تهدیدی برای جوامع باشند (منداقلیو، ۲۰۰۲). در واقع آنان سرمایه‌های ملی هر کشوری محسوب شده و بی‌توجهی به آنان می‌تواند موجب آسیب‌های روانی آنان شود (باغبان و اندیشمند، ۱۳۹۶). استرنبرگ (۲۰۱۰) در نظریه هوش موفق^۳ مطرح می‌کند که افراد موفق دارای سه توانایی تحلیلی^۴، خلاق^۵ و عملی^۶ هستند. همچنین با استفاده تعادلی از توانایی‌های تحلیلی، خلاق و عملی با محیط‌ها سازگار می‌شوند، آن‌ها را شکل می‌دهند و انتخاب می‌کنند (استرنبرگ، ۲۰۱۰). با وجود دیدگاه‌های تا حدی متفاوت درباره تیزهوشی، وجود تفاوت‌های فردی بین نوجوانان تیزهوش و افراد عادی از ویژگی‌های مشترک این نظریه‌ها محسوب می‌شود. یکی از این ویژگی‌ها گرایش به کمال‌طلبی^۷ در میان نوجوانان تیزهوش است (پارکر و میلاس، ۱۹۹۶) که مطالعات اخیر نیز (همچون موفیلد و پارکر، ۲۰۱۵؛ کلسون و بوتلر، ۲۰۱۷؛ موفیلد و پارکر، ۲۰۱۹؛ استریکر، بوچر، اشنايدر و پریکل، ۲۰۲۰) به آن توجه بیشتری داشته‌اند.

کمال‌طلبی سازه‌ای چندبُعدی و شامل مجموعه‌ای از استانداردهای سطح بالا برای انجام اعمال است که به دنبال آن ارزیابی‌های منفی، انتقاد و سرزنش از خود بروز می‌کند (راسمون، البوت و اکبر، ۲۰۱۲) و دارای ابعاد کمال‌طلبی خودمدار^۸، کمال‌طلبی دیگرمدار^۹ و کمال‌طلبی جامعه‌مدار^{۱۰} است (شافران، اگان و تریسی، ۱۳۹۹). در تمام مدل‌های کمال‌طلبی، بین افکار و عواطف حاصل از کمال‌طلبی با باورهای شناختی ارتباط وجود دارد. بعضی از ابعاد تفکرات کمال‌طلبانه مانند برخی باورهای شناختی عمل می‌کنند (جاجرمی و زحمتکش، ۱۳۹۴). دیدگاه‌های کلاسیک همچون آلیس^{۱۱} (۱۹۶۲) به نقل از موفیلد و پارکر پیترز، ۲۰۱۵) نیز کمال‌طلبی را یک باور

-
1. adolescents
 2. gifted
 3. successful intelligence theory
 4. analytic
 5. creative
 6. practical
 7. perfectionism
 8. self-oriented perfectionism
 9. other-oriented perfectionism
 10. social-oriented perfectionism
 11. Alice

غیرمنطقی می‌داند که در ارتباط با اینکه «همه‌چیز قابل حل است» قرار دارد. باورهای ناکارآمد به فعال شدن طرحواره‌های شناختی منجر می‌شوند (دوزیس و بک، ۲۰۰۸). طرحواره‌های ناسازگار اولیه^۱ الگوهای شناختی و هیجانی خودآسیب‌رسانی هستند که در ابتدای دوران رشد و تحول در تفکر شکل گرفته‌اند و در مسیر زندگی تکرار و تأثیرات فراوانی بر بهزیستی و عملکرد سازگاران دارند (زینل و یوزر، ۲۰۲۰). به باور بک (۲۰۱۱) نیز طرحواره‌های شناختی ناسازگار می‌توانند زمینه‌ساز بروز برخی آسیب‌های روان‌شناختی باشند.

کمال‌طلبی یکی از این آسیب‌هاست که تحت تأثیر باورها و طرحواره‌های شناختی می‌تواند ایجاد یا تشدید شود (کلیرت، لامیس، نوفل، یانسی و لوهر، ۲۰۱۵) که در برخی مطالعات بدان اشاره شده است؛ برای نمونه سلمان‌پور، سلمان‌پور و قاسم‌زاده (۱۳۹۳)، بازدار و موسوی (۱۳۹۷)، بون، برانت، واندریسکن و کلاثر (۲۰۱۳) و دیون فریو (۲۰۱۹). در این زمینه مطالعه‌ی لی (۲۰۰۷) و کلیرت و همکاران (۲۰۱۵) نشان می‌دهد، رابطه‌ی بین طرحواره‌های شناختی با کمال‌طلبی خطی نیست و به دلیل برخی متغیرها و براساس نقش واسطه‌ی برخی متغیرهای دیگر، رابطه‌ی طرحواره‌های شناختی و کمال‌طلبی معنادار می‌شود. همچنین مطالعه‌ی کانیس دایمند، هاگز، مولگرو، کارتر و لائو (۲۰۲۰) نشان می‌دهد باورهای فراشناختی در روابط بین شناخت و تفکرات مثبت با مداومت^۲ در کمال‌طلبی نقش واسطه دارند.

فراشناخت^۳ مجموعه‌ای از توانایی‌ها است که برای درک وضعیت ذهنی خود یا وضعیت ذهنی دیگران و استفاده از این توانایی‌ها برای آگاهی از وضعیت ذهنی خود در تسلط بر رنج و رسیدگی به مشکلات کاربرد دارد (مکبت و همکاران، ۲۰۱۶). فالاول (۱۹۷۹) برای اولین بار از اصطلاح فراشناخت به معنای «شناخت در مورد پدیده‌های شناختی» یا به عبارت دیگر «تفکر درباره‌ی تفکر» استفاده کرد. فراشناخت را می‌توان مسئول افکار سالم و ناسالم دانست (ولز، ۲۰۱۱). بیلی و ولز (۲۰۱۵) دریافتند که باورهای فراشناختی می‌توانند سبب افزایش اضطراب سلامتی شوند و حالتی مانند حساسیت بدنی، سوءتعبیرهای زیاد و روان‌رنجورخویی را تقویت کنند. مطالعه‌ی سونس و واستنکت (۲۰۱۹) در زمینه‌ی رابطه‌ی غیرمستقیم طرحواره‌های ناسازگار اولیه با کمال‌طلبی نشان می‌دهد خانواده و والدین نیز می‌توانند بر این روابط اثرگذار باشند. در این باره، براساس مطالعه‌ی بشارت، عزیزی و حسینی (۱۳۸۹) بین سبک‌های فرزندپروری با بروز کمال‌طلبی در فرزندان رابطه وجود دارد. همچنین مطالعه‌ی عابدینی، افروز، باغداساریانس و تجلی (۱۳۹۷) نشان می‌دهد برخی ویژگی‌های والدین، از جمله محبوبیت والدین در برون‌دادهای تحصیلی نوجوانان مؤثر است.

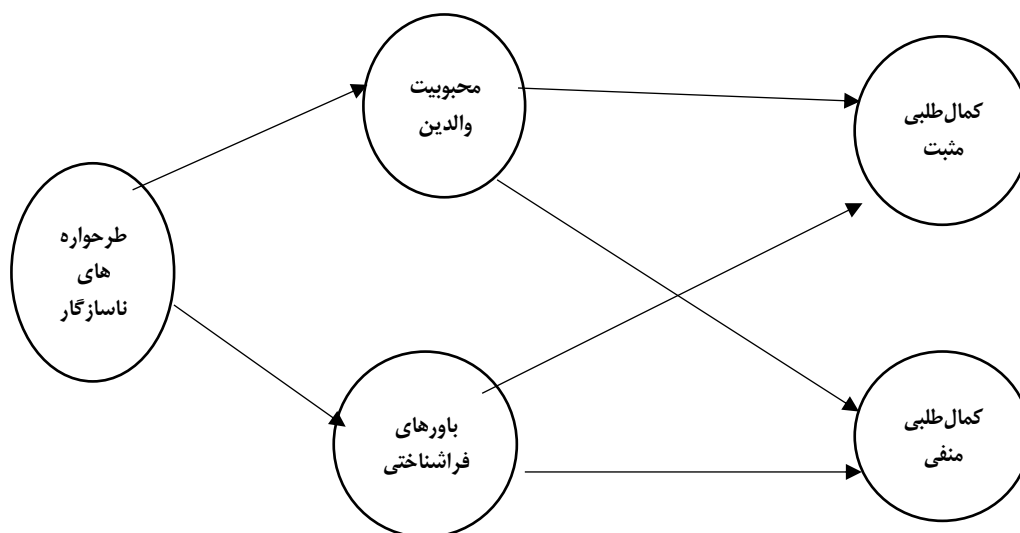
براساس مطالعه‌ی مایر و وایزمن (۲۰۲۰) رفتارهای خاص والدین، مانند کنترل‌گری می‌تواند کمال‌طلبی را تشدید کند. بر این اساس محبوبیت والدین به‌عنوان متغیر مؤثر بر ویژگی‌های تحصیلی و شخصیتی تیزهوشان (ممقانی، افروز، غباری‌بناب و قاسم‌زاده، ۱۳۹۸) می‌تواند در روابط بین طرحواره‌های شناختی و کمال‌طلبی نقش واسطه داشته باشد که در تحقیقات گذشته به آن توجه نشده است. به عبارت دیگر تحقیقاتی که ذکر شدند،

1. early maladaptive schemas

2. perseverance

3. metacognition

روابط بین متغیرهای طرحواره‌های ناسازگار اولیه، کمال‌طلبی، محبوبیت والدین و باورهای فراشناختی را به صورت دو به دو مطالعه کردند و به بررسی نقش واسطه متغیرهای محبوبیت والدین و باورهای فراشناختی نپرداخته‌اند؛ درحالی‌که بررسی نقش میانجی محبوبیت والدین و باورهای فراشناختی می‌تواند جنبه‌های جدیدی از روابط این متغیرها را روشن کند. از سوی دیگر، مطالعات ذکرشده به تفاوت‌های فردی مؤثر بر نتایج تحقیق که می‌تواند ناشی از هوش فرد باشد، توجه کمی داشته‌اند؛ درحالی‌که افراد تیزهوش به دلیل برخی ویژگی‌های منحصر به فرد ممکن است در برخورد با پدیده‌های اطراف رفتار متفاوتی داشته باشند (استرنبرگ، ۲۰۱۰)؛ بنابراین با توجه به نکات ذکرشده مطالعه حاضر در پی آن است تا مدل ساختاری روابط بین طرحواره‌های ناسازگار اولیه با کمال‌طلبی را به واسطه محبوبیت والدین و باورهای فراشناختی در میان دانش‌آموزان تیزهوش بیازماید که مدل مفهومی آن در شکل ۱ آمده است.



شکل ۱. مدل مفهومی پژوهش

روش شناسی

جامعه، نمونه و روش نمونه‌گیری

مطالعه حاضر از نظر هدف کاربردی و از نظر روش جمع‌آوری داده‌ها توصیفی براساس همبستگی است. جامعه آماری پژوهش حاضر را تمامی دانش‌آموزان مدارس متوسطه دخترانه تیزهوشان شهر تهران شاغل در سال تحصیلی ۱۳۹۹-۱۴۰۰ در محدوده سنی ۱۲ تا ۱۷ ساله تشکیل می‌دهد. برای تعیین حجم نمونه از روش پیشنهادی استیوسن و همکاران (۱۹۹۶) استفاده شد که به ازای هر نشانگر مدل، ۱۵ نفر را پیشنهاد داده‌اند که با توجه به وجود ۱۹ نشانگر در مدل، ۳۲۰ نفر به صورت بیش‌برآورد انتخاب شدند و بعد از حذف پرسشنامه‌های

ناقص (برخی آزمودنی‌ها تعداد زیادی از سؤالات را بدون پاسخ گذاشته بودند، یا پاسخی به سؤالات دارای یک نظم بود)، ۳۰۰ نفر برای تحلیل انتخاب شدند. برای انتخاب نمونه به دلیل شرایط کرونایی و تعطیلی مدارس از روش نمونه‌گیری در دسترس و در بستر فضای مجازی استفاده شد. برای اجرای پژوهش نیز ابتدا مجوزهای انجام کار پژوهشی، از قسمت پژوهش دانشگاه کسب شد و برای باقی کار، پژوهشگر به سازمان آموزش و پرورش مراجعه و مجوزهای لازم را برای شرکت‌دادن آزمودنی‌ها در پژوهش کسب کرد. سپس پرسشنامه‌ها با نسخه اصلی آن‌ها تطبیق داده و در گوگل فرم تعریف شدند. سپس در میان آزمودنی‌ها و مدارس موردنظر توزیع و از آن‌ها دعوت شد با صبوری به پرسشنامه‌ها پاسخ دهند. لینک پرسشنامه‌های طراحی شده در گروه‌های مجازی که دانش‌آموزان مدنظر حضور داشتند، قرار داده و از آن‌ها دعوت به همکاری شد. همچنین از اطلاعات به‌دست‌آمده در نرم‌افزار اکسل خروجی گرفته و این اطمینان به آن‌ها داده شد که اطلاعات حاصل تنها به‌عنوان یافته‌های پژوهشی استفاده می‌شود؛ وگرنه اطلاعات شخصی افراد در دست پژوهشگر به‌صورت محرمانه باقی می‌ماند.

در کنار این‌ها، نتایج حاصل از پرسشنامه‌ها نیز برای هر یک از افراد که تمایل داشتند تفسیر شد. معیارهای ورود افراد به پژوهش این بود که آزمودنی‌ها دختر، نوجوان (در محدوده سنی ۱۷-۱۲ سال) و تیزهوش باشند (حداقل یک سال در یکی از مدارس تیزهوشان تحصیل کرده باشند). همچنین درباره ملاک‌های خروج افراد از پژوهش می‌توان به این مورد اشاره کرد که آزمودنی‌ها به پرسشنامه‌ها کامل پاسخ نداده یا تمایلی به همکاری نداشته باشند. درباره استفاده از آزمودنی‌های دختر می‌توان به این نکته اشاره کرد که این کار به دلیل کنترل جنسیت انجام شده است. درواقع در ضرایب مسیر، این مدل جنسیت نقش دارد و ممکن است تعدیل‌کننده باشد؛ بنابراین پژوهشگر این متغیر را کنترل کرده و از روش همگون‌سازی استفاده شد.

ابزار سنجش

مقیاس محبوبیت والدین^۱ (PPS)

این مقیاس را اسدی (۱۳۹۲) تهیه کرده است که دارای ۳۰ گویه به‌منظور بررسی محبوبیت پدر و ۳۰ گویه برای بررسی محبوبیت مادر در نزد فرزندان است. محبوبیت والدین در این مقیاس با هدف ارزیابی محبوبیت هر یک از والدین نزد فرزندان خود تهیه و در یک مقیاس ۵ درجه‌ای لیکرت (از ۱ کاملاً موافقم تا ۵ کاملاً مخالفم) نمره‌گذاری می‌شود. اسدی (۱۳۹۲) ضریب آلفای کرونباخ را برای این مقیاس ۰/۷۴ گزارش کرده است. همچنین اسدی، افروز، غباری‌بناب و قاسم‌زاده (۱۳۹۴) در پژوهش خود با اجرای این مقیاس روی یک گروه ۱۰۰ نفری، ضریب آلفای کرونباخ را برای این مقیاس ۰/۶۳ گزارش کردند. در مطالعه حاضر برای بررسی پایایی ابزار از آزمون آلفای کرونباخ استفاده شد که مقدار ۰/۷۸ برای محبوبیت پدر و ۰/۸۱ برای محبوبیت مادر به‌دست آمد.

1. Popularity of Parents Scale (PPS)

باورهای فراشناختی^۱ (MCQ-30)

این مقیاس ۳۰ گویه دارد که ولز و کارترایت هاتون در سال ۲۰۰۴ آن را طراحی کردند. پاسخ‌ها در این مقیاس بر پایه مقیاس لیکرت چهاردرجه‌ای (از موافق نیستم تا خیلی زیاد موافقم) نمره‌گذاری می‌شوند. این مقیاس پنج خرده‌مقیاس دارد که عبارت‌اند از: باورهای مثبت^۲، کنترل‌ناپذیری خطر افکار^۳، باورهایی مربوط به کفایت شناختی^۴، باور درباره ضرورت کنترل افکار^۵ و خودآگاهی شناختی^۶. همه خرده‌مقیاس‌ها به صورت مستقیم نمره‌گذاری می‌شوند که نمره‌های بالاتر نشان‌دهنده سطوح بالاتر در هر یک از زیر مقیاس‌هاست. پایایی آزمون به روش بازآزمایی^۷ برای کل آزمون پس از دوره ۰/۷۵ و برای خرده‌مقیاس‌ها از ۰/۸۷ تا ۰/۵۹ گزارش شده است (ولز و کاریت-هاتن، ۲۰۰۴). همبستگی خرده‌مقیاس‌های آن با کل آزمون در ایران معادل ۰/۶۷ محاسبه شده است (سالاری‌فر، ۱۳۹۱). این پرسشنامه را ولز و همکاران (۲۰۰۴) طراحی و شیرین‌زاده دستگیری، گودرزی، رحیمی و نظیری (۱۳۸۷) آن را برای جمعیت ایرانی ترجمه و آماده کردند. براساس مطالعه شیرین‌زاده دستگیری و همکاران (۱۳۸۷) ضریب آلفای کرونباخ کل مقیاس در نمونه ایرانی ۰/۹۱ گزارش شده و برای خرده‌مقیاس‌های کنترل‌ناپذیری، باورهای مثبت، وقوف‌شناختی، اطمینان‌شناختی و نیاز به کنترل افکار به ترتیب در نمونه ایرانی ۰/۸۷، ۰/۸۶، ۰/۸۱، ۰/۸۰ و ۰/۷۱ گزارش شده است. در مطالعه حاضر برای بررسی پایایی ابزار از آزمون آلفای کرونباخ استفاده شد که برای خرده‌مقیاس‌های کنترل‌ناپذیری، باورهای مثبت، اطمینان‌شناختی، خودآگاهی شناختی و نیاز به کنترل افکار به ترتیب ۰/۸۸، ۰/۷۹، ۰/۸۰، ۰/۷۹ و ۰/۸۵ به دست آمد.

مقیاس چندبعدی کمال‌طلبی هیل^۸ (MPS)

در مطالعه حاضر برای سنجش کمال‌طلبی از مقیاس کمال‌طلبی هیل و همکاران (۲۰۰۴) استفاده شد که ۵۹ گویه و ۸ خرده‌مقیاس دارد. نسخه اصلی این ابزار دارای خرده‌مقیاس‌های تمرکز بر اشتباهات، معیارهای بالا برای دیگران، نیاز به تأیید، نظم و سازمان‌دهی، ادراک فشار از سوی والدین، هدفمندی، نشخوار فکری و تلاش برای عالی بودن بود. مطالعه جمشیدی، حسین‌چاری، حقیقت و رزمی (۱۳۸۷) نیز براساس نتایج حاصل از تحلیل عاملی اکتشافی^۹ و چرخش واریماکس^{۱۰} شش خرده‌مقیاس را استخراج کرد که خرده‌مقیاس‌های نشخوار فکری، نیاز به تأیید و تمرکز بر اشتباهات با هم ادغام شدند و خرده‌مقیاس ششم و جدید تلقی منفی از خود را شکل دادند. همچنین ابعاد تلاش برای عالی بودن، هدفمندی و نظم کمال‌طلبی مثبت و ابعاد استانداردهای بالا

1. Metacognitive Beliefs Questionnaire (MCQ-30)
2. positive beliefs about worry
3. negative beliefs about uncontrollability
4. cognitive confidence
5. need to control thoughts
6. cognitive self-consciousness
7. test-retest method
8. The *Multidimensional Perfectionism Scale* (MPS)
9. exploratory factor analysis
10. varimax rotation

برای دیگران، ادراک فشار از سوی والدین و تلقی منفی از خود کمال‌طلبی منفی را شکل دادند. مقادیر آلفا نیز در مطالعه جمشیدی و همکاران (۱۳۸۷) برای تلقی منفی از خود (۰/۸۸)، نظم (۰/۹۰)، هدفمندی (۰/۸۱)، ادراک فشار از سوی والدین (۰/۷۷)، تلاش برای عالی‌بودن (۰/۶۱)، استانداردهای بالا برای دیگران (۰/۳۷)، کمال‌طلبی مثبت (۰/۹۱) و کمال‌طلبی منفی هم (۰/۹۰) گزارش شد. در مطالعه حاضر برای بررسی پایایی ابزار از آزمون آلفای کرونباخ استفاده شد که ۰/۸۳ برای کمال‌طلبی مثبت و ۰/۷۶ برای کمال‌طلبی منفی به‌دست آمد.

طرحواره‌های ناسازگار اولیه^۱ (EMSQ)

نسخه اصلی این ابزار را ریچکبوئر و دبو (۲۰۱۰) برای ارزیابی طرحواره‌های ناسازگار کودکان طراحی کردند. در ایران نیز آقاییوسفی و امیرپور (۱۳۹۱) روایی و پایایی آن را بررسی کردند. در مطالعه آقاییوسفی و امیرپور (۱۳۹۱) با استفاده از تحلیل عاملی اکتشافی و چرخش ابلیمین، یازده عامل به شرح زیر استخراج شدند که در قالب چهار عامل کلی دسته‌بندی می‌شوند. خرده‌مقیاس‌های این ابزار شامل تنهایی، آسیب‌پذیری، بدرفتاری، نقص، شکست، اطاعت، معیارهای سرسختانه، ایثار، گرفتار، استحقاق و خویشتن‌داری ناکافی هستند که در قالب چهار عامل دسته‌بندی می‌شوند: پردشگی^۲ (شامل بدرفتاری، نقص و شکست)، خودگردانی و عملکرد مختل^۳ (شامل آسیب‌پذیری، گرفتار، تنهایی و اطاعت)، محدودیت‌های معیوب^۴ (استحقاق، خویشتن‌داری ناکافی)، انتظارات مبالغه‌آمیز^۵ (شامل استانداردهای سرسختانه، ایثار). در مطالعه آقاییوسفی و امیرپور (۱۳۹۱) روایی محتوایی و ملاکی نیز بررسی شد. میزان آلفای کرونباخ برای کل ابزار ۰/۸۱ و ضریب گاتمن از طریق دو نیمه‌سازی سؤالات برابر با ۰/۷۳ بود. در مطالعه حاضر برای بررسی پایایی ابزار از آزمون آلفای کرونباخ استفاده شد که برای خرده‌مقیاس‌های پردشگی، عملکرد مختل، محدودیت‌های معیوب و انتظارات مبالغه‌آمیز به ترتیب ۰/۸۱، ۰/۷۷، ۰/۸۲، ۰/۸۷ و ۰/۷۳ به‌دست آمد.

روش تجزیه و تحلیل اطلاعات

برای تجزیه و تحلیل اطلاعات حاصل از پژوهش از روش‌های مدلیابی معادلات ساختاری و تحلیل چندسطحی استفاده شد و این تحلیل‌ها با استفاده از نرم‌افزارهای HLM و AMOS انجام شدند.

یافته‌ها

درباره ویژگی‌های جمعیت‌شناختی آزمودنی‌ها می‌توان به این نکات اشاره کرد که میانگین سنی

1. Early Maladaptive Schemas Questionnaire (EMSQ)
2. rejection
3. impaired autonomy and performance
4. impaired limits
5. hypocriticalness

آزمودنی‌های حاضر در پژوهش ۱۴ سال و ۹ ماه بود. در این میان، ۱۴ درصد از آزمودنی‌ها مشغول به تحصیل در پایه هفتم، ۱۸ درصد مشغول به تحصیل در پایه هشتم، ۲۱ درصد مشغول به تحصیل در پایه نهم، ۲۵ درصد مشغول به تحصیل در پایه دهم، ۱۵ درصد مشغول به تحصیل در پایه یازدهم و ۷ درصد مشغول به تحصیل در پایه دوازدهم بودند. در ادامه این بخش ابتدا شاخص‌های توصیفی متغیرهای پژوهش در جدول ۱ نشان داده شده است.

برای بررسی نرمال بودن تک‌متغیری توزیع داده‌ها، قدر مطلق چولگی و کشیدگی متغیرها به ترتیب نباید از ۳ و ۱۰ بیشتر باشد (کلاسن، ۲۰۱۱). در جدول ۱، چولگی و کشیدگی متغیرهای پژوهش گزارش شده‌اند. با توجه به این جدول، قدر مطلق چولگی همه متغیرها کمتر از ۳ و قدر مطلق کشیدگی آن‌ها نیز کمتر از ۱۰ است؛ بنابراین توزیع متغیرها نرمال به‌شمار می‌آید. پیش از پرداختن به آزمون مدل نظری پژوهش، بین متغیرهای مدل نظری باید همبستگی معنادار وجود داشته باشد؛ بنابراین در جدول ۲ ماتریس همبستگی متغیرهای پژوهش گزارش شده‌اند تا رابطه آنان بررسی شود.

جدول ۱. شاخص‌های توصیفی متغیرهای پژوهش

متغیر	مؤلفه	میانگین	انحراف معیار	چولگی	کشیدگی
باورهای فراشناختی	باورهای مثبت درباره نگرانی	۱۲/۲۸	۴/۱۹	۰/۷۴	-۰/۱۹
	کنترل‌ناپذیری و خطر	۱۵/۴۲	۳/۵۰	-۰/۰۱	-۰/۲۱
	اطمینان شناختی	۱۴/۳۹	۳/۶۱	۰/۲۶	-۰/۴۴
	نیاز به کنترل افکار	۱۵/۵۶	۳/۶۳	۰/۰۱	-۰/۷۰
	خودآگاهی شناختی	۱۷/۴۳	۳/۲۷	-۰/۶۹	-۰/۱۹
محبوبیت والدین	محبوبیت پدر	۱۰/۳۱	۲۵/۵۰	-۰/۱۲	-۰/۴۳
	محبوبیت مادر	۱۰/۳۸	۲۶/۵۸	-۰/۲۰	-۰/۸۵
طرحواره‌های ناسازگار اولیه	طردشدگی	۲/۶۳	۰/۶۹	۰/۳۵	-۰/۲۲
	خودآگاهی شناختی	۳/۰۱	۰/۵۴	۰/۲۸	-۰/۱۵
	محدودیت‌های معیوب	۲/۸۵	۰/۹۰	۰/۱۰	-۰/۸۲
	انتظارات مبالغه‌آمیز	۲/۹۹	۰/۷۸	۰/۳۳	-۰/۵۷
	تلاش برای عالی‌بودن	۱۷/۶۹	۵/۰۶	۰/۴۶	-۰/۵۳
کمال‌طلبی	هدفمندی	۱۷/۵۷	۶/۸۴	۰/۵۸	-۰/۴۵
	نظم و سازمان‌دهی	۲۲/۶۴	۷/۶۶	۰/۱۶	-۰/۸۶
	استانداردهای بالا	۲۰/۲۳	۵/۶۷	۰/۲۳	-۰/۶۰
	ادراک فشار از والدین	۲۱/۹۸	۷/۲۷	۰/۲۴	-۰/۸۲
	تلقی منفی از خود	۶۲/۹۰	۱۷/۵۸	۰/۳۱	-۰/۷۶

جدول ۲. ماتریس همبستگی متغیرهای پژوهش

n	۱	۲	۳	۴	۵	۶	۷	۸	۹	۱۰	۱۱	۱۲	۱۳	۱۴	۱۵	۱۶
۱	۱															
۲	۰/۲۹**	۱														
۳	۰/۳۹**	۰/۳۵**	۱													
۴	۰/۲۶**	۰/۴۶**	۰/۳۳**	۱												
۵	۰/۱۳**	۰/۴۴**	۰/۲۶**	۰/۴۸**	۱											
۶	۰/۲۲**	۰/۱۰*	۰/۱۰*	۰/۱۹**	۰/۱۱**	۱										
۷	۰/۳۶**	۰/۰۵	۰/۱۹**	۰/۱۴*	۰/۰۵**	۰/۱۷**	۱									
۸	۰/۳۴**	۰/۱۱*	۰/۲۰**	۰/۱۳*	۰/۱۶**	۰/۱۶**	۰/۱۶**	۱								
۹	۰/۲۷**	۰/۱۰*	۰/۲۰**	۰/۰۷	۰/۱۳*	۰/۰۵	۰/۱۰**	۰/۳۹**	۱							
۱۰	۰/۳۶**	۰/۰۸*	۰/۲۷**	۰/۰۶	۰/۰۷	۰/۲۷**	۰/۳۴**	۰/۴۱**	۰/۴۴**	۱						
۱۱	۰/۱۲**	۰/۲۵**	۰/۱۰*	۰/۱۶**	۰/۰۶	۰/۱۱**	۰/۱۳**	۰/۱۲**	۰/۲۳**	۰/۱۱**	۱					
۱۲	۰/۳۰**	۰/۲۲**	۰/۱۲*	۰/۱۴**	۰/۰۹	۰/۲۴**	۰/۲۷**	۰/۰۹	۰/۱۵**	۰/۱۸**	۰/۴۸**	۱				
۱۳	۰/۲۳**	۰/۱۹**	۰/۱۶**	۰/۱۹**	۰/۰۷	۰/۳۸**	۰/۳۹**	۰/۰۹**	۰/۲۲**	۰/۱۶**	۰/۶۷**	۰/۶۳**	۱			
۱۴	۰/۱۵**	۰/۱۸**	۰/۱۱*	۰/۱۰**	۰/۱۵**	۰/۳۳**	۰/۲۸**	۰/۱۲**	۰/۲۰**	۰/۱۲**	۰/۴۰**	۰/۴۳**	۰/۵۳**	۱		
۱۵	۰/۱۹**	۰/۱۸**	۰/۱۴*	۰/۱۵**	۰/۱۱**	۰/۴۴**	۰/۴۲**	۰/۱۳**	۰/۱۸**	۰/۱۱**	۰/۲۶**	۰/۳۵**	۰/۴۹**	۰/۶۴**	۱	
۱۶	۰/۱۴**	۰/۲۶**	۰/۱۳**	۰/۱۵**	۰/۱۰**	۰/۲۶**	۰/۲۰**	۰/۰۷**	۰/۲۴**	۰/۱۱**	۰/۳۶**	۰/۳۵**	۰/۴۰**	۰/۵۶**	۰/۳۷**	۱
۱۷	۰/۱۵**	۰/۱۱**	۰/۱۲**	۰/۱۰**	۰/۱۲**	۰/۲۹**	۰/۲۱**	۰/۱۷*	۰/۲۱**	۰/۱۰**	۰/۴۳**	۰/۴۳**	۰/۵۰**	۰/۷۰**	۰/۴۶**	۰/۵۴**

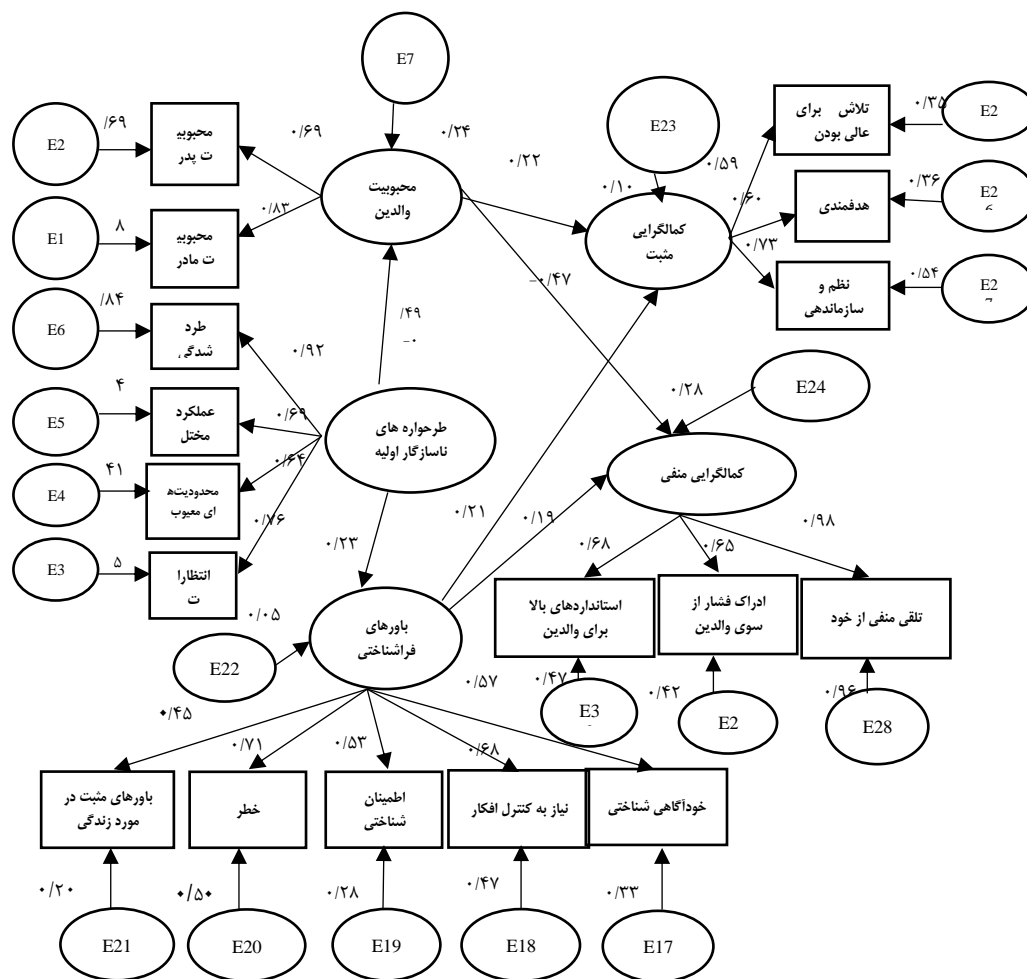
۱. باورهای مثبت درباره زندگی؛ ۲. خطر؛ ۳. اطمینان شناختی؛ ۴. نیاز به کنترل افکار؛ ۵. خودآگاهی شناختی؛ ۶. محبوبیت پدر؛ ۷. محبوبیت مادر؛ ۸. تلاش برای عالی بودن؛ ۹. هدفمندی؛ ۱۰. نظم؛ ۱۱. استانداردهای بالا برای والدین؛ ۱۲. ادراک فشار؛ ۱۳. تلقی منفی از خود؛ ۱۴. طردشدگی؛ ۱۵. عملکرد مختل؛ ۱۶. محدودیت‌های معیوب؛ ۱۷. انتظارات مبالغه‌آمیز.

** p < ۰/۰۱, * p < ۰/۰۵

جدول ۲ ماتریس همبستگی متغیرهای پژوهش را به صورت دو به دو نشان می‌دهد. یکی از مفروضه‌های مدل‌های ساختاری، روابط همبستگی بین مسیرهای متغیرهای موجود در مدل است؛ برای نمونه رابطه کمال‌طلبی منفی با طرحواره‌های ناسازگار اولیه ($0/60$) مثبت و در سطح $0/01$ معنادار اجرای است. سایر روابط نیز به همین صورت تفسیر می‌شود.

آزمون مدل نظری پژوهش

برای آزمون فرضیه‌های پژوهش از طریق روش مدل‌یابی معادلات ساختاری^۱ استفاده شد که در شکل ۲ نشان داده شده است.



شکل ۲. مدل آزمون‌شده پژوهش

جدول ۳. آثار مستقیم، غیرمستقیم و واریانس تبیین شده

مسیر	اثر مستقیم	اثر غیرمستقیم	آماره t مستقیم	معناداری بوت‌استرپ	R ²
به روی کمال‌طلبی مثبت از					
محبوبیت والدین	۰/۲۲**	-۰/۱۵***	۲/۷۸	۰/۰۱	۰/۱۰
باورهای فراشناختی	-۰/۲۱**		-۲/۴۹	-	
به روی کمال‌طلبی منفی از					
محبوبیت والدین	-۰/۴۷***	-۰/۲۷***	-۷/۵۰	۰/۰۱	۰/۲۸
باورهای فراشناختی	۰/۱۹***		۳/۰۱	-	
به روی محبوبیت والدین از					
طرحواره‌های ناسازگار اولیه	-۰/۴۹***		-۷/۰۶	-	۰/۳۴
به باورهای فراشناختی از					
طرحواره‌های ناسازگار اولیه	۰/۲۳***		۳/۱۴	-	۰/۰۵

*** p < ۰/۰۰۱, * p < ۰/۰۵

با توجه به جدول ۳، اثر مستقیم محبوبیت والدین (۰/۲۲) و باورهای فراشناختی (۰/۲۱-) بر کمال‌طلبی مثبت به ترتیب مثبت و منفی، در سطح ۰/۰۱ معنادار بود. اثر مستقیم محبوبیت والدین (۰/۴۷-) و باورهای فراشناختی (۰/۱۹) بر کمال‌طلبی منفی نیز به ترتیب منفی و مثبت و در سطح ۰/۰۰۱ معنادار بود. طرحواره‌های ناسازگار اولیه با ضریب -۰/۴۹ بر محبوبیت والدین و با ضریب ۰/۲۳ بر باورهای فراشناختی در سطح ۰/۰۰۱ اثر معناداری دارند. آثار غیرمستقیم یا میانجی نیز نشان می‌دهد، طرحواره‌های ناسازگار اولیه با ضریب -۰/۱۵ به دلیل محبوبیت والدین و باورهای فراشناختی بر کمال‌طلبی مثبت و با ضریب ۰/۲۷ بر کمال‌طلبی منفی اثر داشته است. بررسی معناداری آثار میانجی براساس آزمون بوت‌استرپ^۱ نشان می‌دهد در سطح ۰/۰۱ معنادار هستند. در نهایت شاخص‌های برازش^۲ در جدول ۴ نیز نشان‌دهنده برازش مناسب مدل آزمون شده با مدل فرضی است.

جدول ۴. شاخص‌های نیکویی برازش مدل آزمون شده پژوهش

شاخص‌های برازش مطلق			شاخص
RMR	AGFI	GFI	
۰/۷۵	۰/۸۴	۰/۹۱	مقدار به دست آمده
مقدار کوچک	بیشتر از ۰/۸۰	بیشتر از ۰/۹۰	حد قابل پذیرش
شاخص‌های برازش تطبیقی			شاخص
IFI	NFI	CFI	
۰/۹۱	۰/۹۰	۰/۹۱	مقدار به دست آمده
بیشتر از ۰/۹۰	بیشتر از ۰/۹۰	بیشتر از ۰/۹۰	حد قابل پذیرش
شاخص‌های برازش تعدیل یافته			شاخص
RMSEA	PCFI	X2/df	
۰/۰۷	۰/۶۹	۲/۹۹	مقدار به دست آمده
کمتر از ۰/۰۸	بیشتر از ۰/۶۰	کمتر از ۳	حد قابل پذیرش

1. bootstrap
2. fitness of the model

بحث و نتیجه‌گیری

هدف مطالعه حاضر آزمون مدل ساختاری روابط طرحواره‌های ناسازگار اولیه با کمال‌طلبی در میان نوجوانان تیزهوش براساس نقش واسطه‌ی باورهای فراشناختی و میزان محبوبیت والدین بود. مدل مفهومی پژوهش حاضر با استفاده از مدل‌یابی معادلات ساختاری آزموده شد که نتایج حاصل از بررسی آثار مستقیم و میانجی در ادامه آمده است. یکی از یافته‌های مرتبط با آزمون مدل اثر منفی طرحواره‌های ناسازگار اولیه با محبوبیت والدین بود. این یافته با مطالعات بسیاری همسویی دارد؛ برای نمونه نظری، کاکاوند و مشهدی فراهانی (۱۳۹۴)، مرادی و فقیهی (۱۳۹۶)، گیسون و فرانسیس (۲۰۱۹). براساس مطالعه نظری، کاکاوند و مشهدی فراهانی (۱۳۹۴) طرحواره‌های ناسازگار اولیه والدین می‌تواند در شکل‌گیری شیوه‌های خاص فرزندپروری آن‌ها و درنهایت اختلال‌های بیرونی کودکان مؤثر باشد. در این زمینه لانگ (۲۰۱۵) بیان می‌دارد که رابطه طرحواره‌های ناسازگار اولیه و محبوبیت والدین دوسویه است. از یک سو والدین محبوب و حمایتگر، به کاهش بروز طرحواره‌های ناسازگار منجر می‌شوند، از سوی دیگر فرزندان دارای طرحواره‌های ناسازگار اولیه، به کاهش پیوند والدینی منجر می‌شوند. براین اساس طرحواره‌های ناسازگار اولیه به دلیل اینکه جذابیت کمتری را در محیط خانواده ایجاد می‌کنند و والدین نیز ممکن است این فرزندان را طرد کنند، می‌تواند تأثیری منفی بر محبوبیت والدین داشته باشد (کایا و آیدین، ۲۰۲۰)، اما از سوی دیگر طرحواره‌های ناسازگار اولیه پدیده‌ای شناختی است که با سایر سازه‌های شناختی مانند باورهای فراشناختی، ارتباطی مثبتی دارد.

در این زمینه مطالعه گودرزی، خسروی و دهشیری (۱۳۹۵) نشان می‌دهد، بین طرحواره‌های ناسازگار اولیه و باورهای فراشناختی رابطه مثبتی برقرار است که دیدگاه کورو (۲۰۱۹) می‌تواند این رابطه را تبیین کند. در این زمینه، مطالعه کورو (۲۰۱۹) بیان می‌دارد که طرحواره‌های ناسازگار اولیه به دلیل متغیرهایی مانند کاهش سلامت روان می‌تواند رابطه مثبتی با باورهای فراشناختی داشته باشد که مطابق با یافته مطالعه حاضر است. از دیگر یافته‌های مطالعه پیش رو، رابطه مثبت محبوبیت والدین با کمال‌طلبی مثبت و رابطه منفی آن با کمال‌طلبی منفی بود. این یافته با مطالعات مایر و وایزمن (۲۰۲۰)، بشارت، عزیزی و حسینی (۱۳۸۹) و کامادان (۲۰۱۰) همسویی دارد. در این زمینه مایر و وایزمن (۲۰۲۰) نشان دادند رفتارهای خاص والدین مانند کنترل‌گری می‌تواند کمال‌طلبی را تشدید کند. همچنین کامادان (۲۰۱۰) به این نتیجه رسید که کمال‌طلبی دانش‌آموزان از روی کمال‌طلبی والدین پیش‌بینی می‌شود. این یافته در واقع نشان می‌دهد، در صورتی که والدین به دلیل برخی رفتارهای خود مانند کنترل‌گری یا کمال‌طلبی محبوبیت خود را نزد فرزندان از دست دهند، سبب بروز جنبه‌های کمال‌طلبی منفی فرزندان می‌شوند؛ درحالی‌که در این مدل محبوبیت والدین رابطه مثبتی با کمال‌طلبی مثبت داشت. این موضوع نیز همان‌طور که ذکر شد، با رفتارهای والدین مرتبط است؛ به‌طوری‌که براساس مطالعه بشارت، عزیزی و حسینی (۱۳۸۹) بین سبک‌های فرزندپروری با بروز کمال‌طلبی در فرزندان رابطه وجود دارد؛ به بیان بهتر سبک‌های فرزندپروری مانند سبک مقتدرانه که سبب افزایش محبوبیت والدین می‌شوند، می‌توانند مولد کمال‌طلبی مثبت باشند.

از دیگر نتایج مدل ساختاری مطالعه حاضر، رابطه منفی باورهای فراشناختی با کمال‌طلبی مثبت و رابطه مثبت باورهای فراشناختی با کمال‌طلبی منفی بود که این یافته نیز با مطالعات بسیاری، از جمله جاجرمی و زحمتکش (۱۳۹۴)، بشارت، میرجلیلی و بهرامی (۱۳۹۴) و گروت و همکاران (۲۰۱۵) همسویی دارد. در این زمینه جاجرمی و زحمتکش (۱۳۹۴) بیان کردند که تقریباً در تمام مدل‌های کمال‌طلبی، بین افکار و عواطف حاصل از کمال‌طلبی با باورهای شناختی رابطه دیده می‌شود. همچنین گروت و همکاران (۲۰۱۵) نشان دادند، بین باورهای فراشناختی و بروز کمال‌طلبی رابطه مثبتی وجود دارد.

در تبیین این روابط با مراجعه به دیدگاه آلیس (۱۹۶۲) به نقل از موفیلد و پارکر پیترز، (۲۰۱۵) می‌توان بیان داشت که خود کمال نوعی باور غیرمنطقی است که در کنار سایر باورهای فراشناختی ظهور می‌کند یا تشدید می‌شود؛ برای نمونه داشتن معیارهای سرسختانه برای پیشرفت مترادف با برخی خطاهای شناختی مانند «من باید به اوج برسم» است که به نوعی مولد کمال‌طلبی هستند. با توجه به مطالب ذکرشده، نقش واسطه باورهای فراشناختی و محبوبیت والدین در روابط طرحواره‌های ناسازگار اولیه و کمال‌طلبی یکی دیگر از نتایج مدل حاضر محسوب می‌شود و تبیین‌پذیر است؛ به این صورت که طرحواره‌های ناسازگار اولیه به دلیل اثرگذاری منفی بر محبوبیت والدین و تأثیر مثبت بر باورهای فراشناختی به صورت غیرمستقیم بر کمال‌طلبی تأثیر می‌گذارند که نشان‌دهنده نقش واسطه باورهای فراشناختی و محبوبیت والدین در مدل حاضر است.

درنهایت اینکه مطالعه حاضر نیز مانند بسیاری از مطالعات دیگر با برخی محدودیت‌ها مواجه است؛ از جمله وجود شرایط کرونایی سبب استفاده از پرسشنامه‌های آنلاین شد که تا حدی زمان جمع‌آوری پرسشنامه‌ها را طولانی‌تر کرد. همچنین محدودبودن جامعه آماری به دانش‌آموزان مدارس دولتی تیزهوشان شهر تهران، قابلیت تعمیم نتایج را با محدودیت مواجه کرد. با این حال مراکز مشاوره تحصیلی و روان‌شناسان مدارس می‌توانند برای راهنمایی بهتر دانش‌آموزان تیزهوش از نتایج این تحقیق بهره‌مند شوند.

منابع

- اسدی، ر. (۱۳۹۲). بررسی رابطه رضامندی زوجیت والدین و میزان محبوبیت آن‌ها در نزد فرزندان با آسیب شنوایی و عادی. *پایان‌نامه کارشناسی ارشد روان‌شناسی و آموزش کودکان استثنایی*، دانشکده روان‌شناسی و علوم تربیتی، دانشگاه تهران.
- اسدی، ر.، افروز، غ. ع.، غباری‌بناب، ب.، و قاسم‌زاده، س. (۱۳۹۴). رابطه رضایت زناشویی والدین با میزان محبوبیت آنان در نزد فرزندان با و بدون آسیب شنوایی. *توانمندسازی کودکان استثنایی*. ۳۶(۳)، ۸۲-۹۰.
- آقایوسفی، ع. ر.، و امیرپور، ب. (۱۳۹۱). بررسی روایی و پایایی پرسشنامه طرحواره‌های ناسازگار اولیه در کودکان به روش تحلیل عاملی. *مجله پژوهنده*. ۱۷(۵)، ۲۷۱-۲۶۵.
- بازدار، خ.، و موسوی، ا. (۱۳۹۷). بررسی و تحلیل نقش طرحواره‌های ناسازگار اولیه و کمال‌گرایی منفی در پیش‌بینی طلاق عاطفی بین زوجین. *زنان و خانواده*. ۱۳(۴۳)، ۵۶-۴۴.
- باغبان، ن.، و اندیشمند، و. (۱۳۹۶). نظریه‌های جدید شناسایی تیزهوشان و راه‌های آموزش آنان. *رویکردهای پژوهشی*

- در علوم اجتماعی، ۱۰/۲، ۱۳۸-۱۴۸.
- بشارت، م. ع.، عزیزی، ک.، و حسینی، ا. (۱۳۸۹). رابطه کمال‌گرایی والدین با سبک‌های فرزندپروری. پژوهش در نظام‌های آموزشی، ۴(۸)، ۲۱-۱۰.
- بشارت، م. ع.، میرجلیلی، ر.، و بهرامی، ه. (۱۳۹۴). نقش واسطه‌ای باورهای فراشناختی و نارسایی تنظیم شناختی هیجان در رابطه بین کمال‌گرایی شناختی و نگرانی در بیماران مبتلا به اختلال اضطراب فراگیر. اصول بهداشت روانی، ۱۷(۳)، ۱۱۵-۱۲۲.
- جاجرمی، م.، و زحمتکش، ز. (۱۳۹۴). مقایسه باورهای فراشناختی و کمال‌گرایی در افراد دارای اختلال وسواس اجباری با افراد عادی. پژوهشنامه تربیتی، ۱۰(۴۳)، ۳۶-۲۵.
- جمشیدی، ب.، حسین چاری، م.، حقیقت، ش.، و رزمی، م. ر. (۱۳۸۷). اعتبار مقیاس جدید کمال‌گرایی. مجله علوم رفتاری، ۱۳(۱)، ۴۳-۳۵.
- سالاری فر، م. ح. (۱۳۹۱). باورهای فراشناختی، بازدارنده یا تسهیل‌کننده نگرانی و خودتنظیمی تحصیلی. پایان‌نامه دکتری روان‌شناسی عمومی، دانشکده علوم تربیتی و روان‌شناسی، دانشگاه شهید بهشتی.
- سلمان پور، ح.، فرید، ا.، سلمان پور، ص.، و قاسم‌زاده، ا. (۱۳۹۳). رابطه طرحواره‌های ناسازگار اولیه با کمال‌گرایی: آزمون یک الگوی علی. پژوهش‌های نوین روان‌شناختی، ۹(۳۵)، ۲۹-۱۲.
- شافران، ر.، آگان، و س.، تریسی، و. (۱۳۹۹). غلبه بر کمال‌خواهی (سارا کمالی و فروغ ادریسی، مترجمان)، تهران: ارجمند.
- شیرین‌زاده دستگیری، ص.، گودرزی، م. ع.، رحیمی، چ.، و نظیری، ق. (۱۳۸۷). بررسی ساختار عاملی، روایی و اعتبار پرسشنامه فراشناخت ۳۰ سوالی. مجله روان‌شناسی، ۱۲(۴)، ۴۶۱-۴۴۵.
- عابدینی مزرعه، س.، افروز، غ. ع.، باغداساریانس، آ.، و تجلی، پ. (۱۳۹۷). رابطه رضایت مندی زوجیت و محبوبیت والدین با پیشرفت تحصیلی فرزندان. مجله دانشکده پزشکی دانشگاه علوم پزشکی مشهد، ۶۱(۱)، ۱۶۶-۱۵۴.
- گودرزی، ن.، خسروی، ز.، و دهشیری، غ. ر. (۱۳۹۵). طرحواره‌های ناسازگار اولیه و باورهای فراشناختی در افراد مبتلا به اختلال وسواسی-اجباری، اختلال شخصیت وسواسی-اجباری و گروه بهنجار. روان‌شناسی بالینی، ۱۸(۳)، ۵۱-۳۴.
- مرادی، م.، و فقیهی، ع. ن. (۱۳۹۶). رابطه پیوند والدینی با طرحواره‌های ناسازگار اولیه. پژوهشنامه اسلامی زنان و خانواده، ۵(۸)، ۴۴-۲۳.
- ممقانی، ج.، افروز، غ. ع.، غباری بناب، ب.، و قاسم‌زاده، س. (۱۳۹۸). رابطه خلاقیت با نشاط معنوی، میزان محبوبیت والدین، سبک‌های فرزندپروری و ویژگی‌های شناختی در دانش‌آموزان تیزهوش. فصلنامه پژوهش‌های نوین روان‌شناختی، ۱۴(۵۶)، ۲۷۰-۲۴۴.
- نظری، ف.، کاکاوند، ع. ر.، و مشهدی فراهانی، م. (۱۳۹۴). رابطه طرحواره‌های ناسازگار اولیه با شیوه‌های فرزندپروری مادران و اختلال‌های بیرونی‌شده فرزندان. روان‌شناسی کاربردی، ۲(۴)، ۲۹-۱۲.

References

- Bailey, R., & Wells, A. (2015). Metacognitive beliefs moderate the relationship between catastrophic misinterpretation and health anxiety. *Journal of Anxiety Disorders, 34*(4), 8-14.
- Beck, J. S. (2011). *Cognitive therapy: Basics and beyond*. New York: Guilford Press.
- Boone, L., Braet, C., Vandereycken, W., & Claes, L. (2013). Are maladaptive schema domains and perfectionism related to body image concerns in eating disorder patients? *European Eating Disorders Review, 21*(1), 45-51.
- Camadan, F. (2010). Predicting the students' perfectionism from their parents' perfectionism. *Procedia-Social and Behavioral Sciences, 2*(2), 4260-4265.
- Closson, L. M., & Boutilier, R. R. (2017). Perfectionism, academic engagement, and procrastination among undergraduates: The moderating role of honors student status. *Learning and Individual Differences, 57*(2), 157-162.
- D'Onofrio, J. (2019). *Examining early maladaptive schemas, depression, and health behaviors*. Ph.D. Dissertation of psychology. Faculty of Psychology, Rowan University, New Jersey.
- Dozois, D. J., & Beck, A. T. (2008). Cognitive schemas, beliefs and assumptions. In *Risk factors in depression* (pp. 119-143). Netherlands: Elsevier.
- Eснаоla, I., Sesé, A., Antonio-Agirre, I., & Azpiazu, L. (2020). The development of multiple self-concept dimensions during adolescence. *Journal of Research on Adolescence, 30*(4), 100-114.
- Flanagan, J. (2018). Joanna Simpson and Meagan Glover Adams: Understanding Gifted Adolescents: Accepting the Exceptional. *Journal of Youth and Adolescents, 47*(6), 17-47.
- Flavell, J. H. (1979). Metacognition and cognitive monitoring: A new area of cognitive-developmental inquiry. *American Psychologist, 34*(10), 906-919.
- Gibson, M., & Francis, A. J. (2019). Intergenerational Transfer of Early Maladaptive Schemas in Mother-Daughter Dyads, and the Role of Parenting. *Cognitive Therapy and Research, 43*(4), 737-747.
- Grøtte, T., Solem, S., Vogel, P. A., Güzey, I. C., Hansen, B., & Myers, S. G. (2015). Metacognition, responsibility, and perfectionism in obsessive-compulsive disorder. *Cognitive Therapy and Research, 39*(1), 41-50.
- Hill, R. W., Huelsman, T. J., Furr, R. M., Kibler, J., Vicente, B. B., & Kennedy, C. (2004). A new measure of perfectionism: The Perfectionism Inventory. *Journal of Personality Assessment, 82*(1), 80-91.
- Kannis-Dymand, L., Hughes, E., Mulgrew, K., Carter, J. D., & Love, S. (2020). Examining the roles of metacognitive beliefs and maladaptive aspects of perfectionism in depression and anxiety. *Behavioral and Cognitive Psychotherapy, 48*(4), 1-12.
- Kaya, Y., & Aydin, A. (2020). The Mediating Role of Early Maladaptive Schemas in the Relationship between Attachment and Mental Health Symptoms of University Students. *Journal of Adult Development, 52*(2), 1-10.
- Klibert, J., Lamis, D. A., Naufel, K., Yancey, C. T., & Lohr, S. (2015). Associations between perfectionism and generalized anxiety: Examining cognitive schemas and

- gender. *Journal of Rational-Emotive & Cognitive-Behavior Therapy*, 33(2), 160-178.
- Kuru, E. (2019). The role of metacognitive beliefs and schemas in social anxiety disorder. *Klinik Psikofarmakoloji Bulteni*, 29(5), 62-62.
- Láng, A. (2015). Machiavellianism and early maladaptive schemas in adolescents. *Personality and Individual Differences*, 87(1), 162-165.
- Lee, D. (2007). *Maladaptive cognitive schemas as mediators between perfectionism and psychological distress*. Ph.D. Dissertation of clinical psychology. Faculty of psychology, Florida State University, USA.
- MacBeth, A., Gumley, A., Schwannauer, M., Carcione, A., McLeod, H. J., & Dimaggio, G. (2016). Metacognition in first episode psychosis: Item level analysis of associations with symptoms and engagement. *Clinical psychology & psychotherapy*, 23(4), 329-339.
- Mendaglio, S. (2002). Heightened multifaceted sensitivity of gifted students: Implications for counseling. *Journal of Secondary Gifted Education*, 14(2), 72-82.
- Meyer, A., & Wissemann, K. (2020). Controlling parenting and perfectionism is associated with an increased error-related negativity (ERN) in young adults. *Social Cognitive and Affective Neuroscience*, 15(1), 87-95.
- Mofield, E. L., & Parker Peters, M. (2015). The relationship between perfectionism and over excitabilities in gifted adolescents. *Journal for the Education of the Gifted*, 38(4), 405-427.
- Mofield, E., & Parker Peters, M. (2019). Understanding underachievement: Mindset, perfectionism, and achievement attitudes among gifted students. *Journal for the Education of the Gifted*, 42(2), 107-134.
- Parker, W. D., & Mills, C. J. (1996). The incidence of perfectionism in gifted students. *Gifted Child Quarterly*, 40(4), 194-199.
- Rasmussen, S. A., Elliott, M., & O'Conner, R. C. (2012). Psychological distress and perfectionism in recent suicide attempters: The role of behavioral inhibition and activation. *Personality and Individual Differences*, 52(2), 680- 685.
- Rijkeboer, M. M., & de Boo, G. M. (2010). Early maladaptive schemas in children: Development and validation of the schema inventory for children. *Journal of Behavior Therapy and Experimental Psychiatry*, 41(2), 102-109.
- Soenens, B., & Vansteenkiste, M. (2019). Are parents responsible for the rise of perfectionism? Comment on Curran and Hill. *Psychological Bulletin*, 145(4), 430-432.
- Sternberg, R. J. (2010). *College admissions for the 21st century*. Cambridge, MA: Harvard University Press.
- Stevens, R. C., Hsieh-Wilson, L. C., Santarsiero, B. D., Wedemayer, G. J., Spiller, B., Wang, L. H. & Schultz, P. G. (1996). Structural studies of catalytic antibodies. *Israel journal of chemistry*, 36(2), 121-132.
- Stricker, J., Buecker, S., Schneider, M., & Preckel, F. (2020). Intellectual giftedness and multidimensional perfectionism: A meta-analytic review. *Educational Psychology Review*, 32(2), 391-414.
- Wells, A. (2011). *Metacognitive therapy for anxiety and depression*. New York:

Guilford press.

- Wells, A., Cartwright-Hatton, S. (2004). A short form of the metacognitions questionnaire: properties of the MCQ-30. *Behavior Research and Therapy*, 42(3). 385-396.
- Zeynel, Z., & Uzer, T. (2020). Adverse childhood experiences lead to trans-generational transmission of early maladaptive schemas. *Child Abuse & Neglect*, 99(4), 104235-104250.